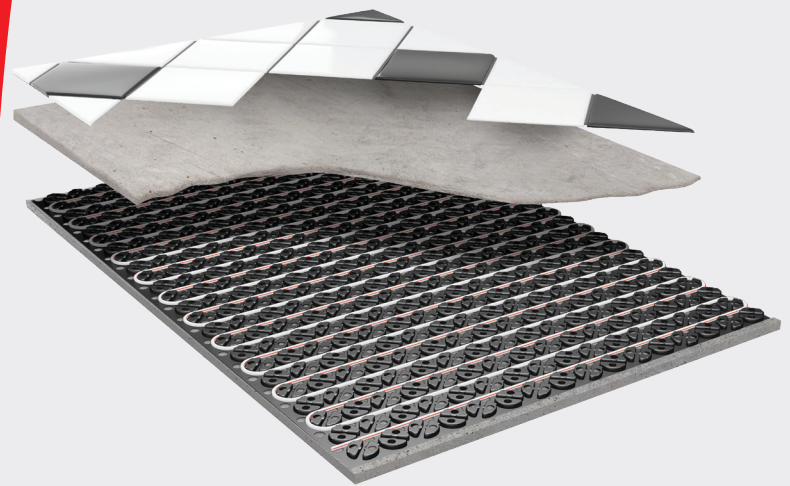


**Roth QuickTemp
ClimaComfort® system**

Installasjon



Living full of energy

Installasjon Roth QuickTemp ClimaComfort® system

Beskrivelse

Roth QuickTemp ClimaComfort® er et system med lav byggehøyde på kun 17 mm, og brukes ved installasjoner på eksisterende eller nye bærende underlag. Systemet er spesielt egnet til våtrom og ved rehabilitering av den eldre boligmassen.

Roth QuickTemp ClimaComfort® systemet kan installeres på så vel gulv som vegg, og kan brukes som "radiator" i rom hvor gulvflaten ikke er stor nok til å dekke rommets varmetap.

Oppbygningen har en lav vekt og derved massefylde, noe som gir en raskere reaksjonstid enn en tradisjonell støpt konstruksjon.

Roth QuickTemp ClimaComfort® er veldig enkelt og raskt å montere, et resultat av den spesialutviklede systemplaten og en spesiell sementbasert, stålfiberarmert, varmeledende og selvutjevne sparkelmasse.

Teknisk beskrivelse

Roth QuickTemp ClimaComfort® systemet kan installeres hvor det ønskes en rask og sikker installasjon med lav byggehøyde, og et hurtig regulerende gulvvarmesystem.

Underlaget skal være tørt, trykk- og trekkfast og ikke bevegelig. Ved installasjon på eksisterende gulv skal man være oppmerksom på at varmetapet ned i konstruksjonen kan være større enn ønskelig.

Ved installasjon i nybygg skal konstruksjonen oppfylle kravene om isolering etter gjeldene byggeforskrifter.

Roth QuickTemp ClimaComfort® systemet består av flere viktige systemkomponenter:

Roth QuickTemp ClimaComfort® systemplate

Transparent vakuumformet kunststoffplate med høy bruddstyrke. Den transparente platen sikrer feste av rørene og muliggjør kontroll av at sparkelmassen flyter ordentlig inn alle steder. På baksiden av platen er det lim som gir en hurtig og enkel montering mot underlaget.

Utlekking av rør med C/C 75 mm i 90 og 45°. Platen er også laget med en 22 mm overlapp som dermed sikrer at platene "henger" sammen.

Roth X-PERT S5® Gulvvarmerør 10,5 x 1,3 mm

Det fleksible 5 lags X-PERT S5® røret sikrer en rask og enkel montering i systemplaten.

5 lags teorien gir et rør med høy mekanisk styrke.

Maksimal rørlengde er 70 m.

Max. driftstemperatur 70°C ved 6 bar, (kortvarig 100°C).

Roth QuickTemp ClimaComfort® kantisolering

For å sikre at sparkelmassen ikke har kontakt med nærliggende konstruksjoner brukes kantisolering.

Roth QuickTemp ClimaComfort® FLOW

Selvutjevne, varmeledende og armert sparkelmasse som brukes i forbindelse med Roth QuickTemp ClimaComfort® systemplater. Kan også brukes i forbindelse med Roth QuickTemp Compact® system.

Øvrige komponenter

Systemet brukes sammen med Roth gulvvarmefordeler og ¾" EURO kuplinger for 10,5 mm X-PERT S5® gulvvarmerør.

Det er også mulighet for tilkobling av en Duo fordeler som gjør det mulig å koble til 2 kurser på en avgrensning på gulvvarmefordeleren. I programmet finnes også en 10,5 mm skjøteunion samt en 10,5 mm x ½" tippunion.

Bruksområder

- > Våtrom
- > Rehabilitering
- > Nybygg
- > På gulv og/eller vegg

Tekniske data

Roth QuickTemp ClimaComfort® systemplate	NRF nr. 837 03 25
Forpakning:	10 plater = 7,84 m ²
Mål mm (L x B x H):	1072 x 772 x 14
Materiale:	PET
Mulig røravstand:	75, 150, 225 og 300 mm
Rørforbruk:	13,3 m/m ² ved C/C 75 mm

Roth X-PERT S5® gulvvarmerør 10,5 x 1,3mm	
Kveil a 70 m	NRF nr. 837 00 14
Kveil a 200 m	NRF nr. 837 00 15

Roth QuickTemp ClimaComfort® FLOW	NRF nr. 837 03 06
Vekt:	25 kg/sekk
Forbruk:	1,7 kg/mm og m ²
Leveres som ferdigblandet pulver som blandes med vann, og må brukes innen 30 min.	
Romtemperatur:	min. 7°C
Kan gåes på etter ca. 2 timer ved 20°C romtemperatur.	
Etter 5 timer ved 20°C romtemperatur kan flislegging begynne.	
Alle typer fliser kan brukes. Tett belegget kan legges etter 5 dager men ved lavere temperatur og/eller høyere fuktighet kan denne tiden bli kraftig forlenget. Det bør derfor utføres fuktkontroll før videre behandling.	

Roth QuickTemp ClimaComfort® kantisolering	NRF nr. 837 03 07
Innhold:	25 m
Mål mm (H x B)	80 x 8
Spesialskum med påsveist PE folie. På baksiden er det slisser som gjør den veldig enkel å fiksere.	

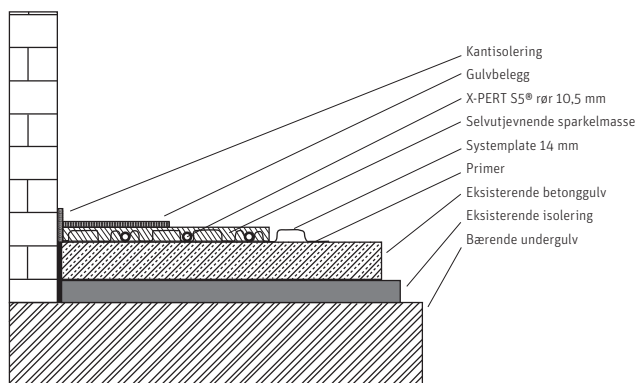
Installasjon Roth QuickTemp ClimaComfort® system

Monteringsanvisning

Installasjonen av systemet skal utføres av fagfolk, både når det gjelder VVS arbeid, utlegging av støpemasse og gulvlegging. Det skal først og fremst sikres at undergulvet er i orden. Det skal være plant, tørt, trykk- og trekkfast, ikke bevegelig og fri for urenhetersom olje, støv, voks, maling og lignende. Det må ikke forekomme lagdeling lengre ned i konstruksjonen som ikke er trykk- og trekkfast.

Sprekker og lignende må repareres innen installasjonen kan begynne. Ved fare for opptrengende fuktighet må underlaget behandles.

Underlaget rengjøres grundig med en støvsuger. Ujevnheter kan eventuelt slipes bort. Det anbefales å prime underlaget for ordentlig vedhefting.



Her vises snitt av konstruksjonen utført på et betongdekke som kan være nytt eller gammelt.

Ved installasjon på eksisterende gulv skal man være oppmerksom på at varmetapet nedover i konstruksjonen kan være større enn ønskelig. Ved installasjon i nybygg skal konstruksjonen oppfylle kravene om isolering etter gjeldene byggeforskrifter

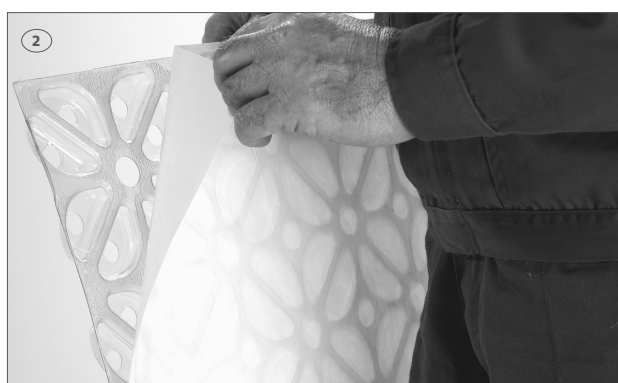
Installasjon Roth QuickTemp ClimaComfort® system

Kantisolering legges langs alle veggene og øvrige konstruksjoner som stolper og lignende.

Isoleringen klebes fast til bygningsdelene og sikrer at den kommer ordentlig inn i hjørnene. Man må også forsikre seg om at PE folien ligger ut på gulvet.



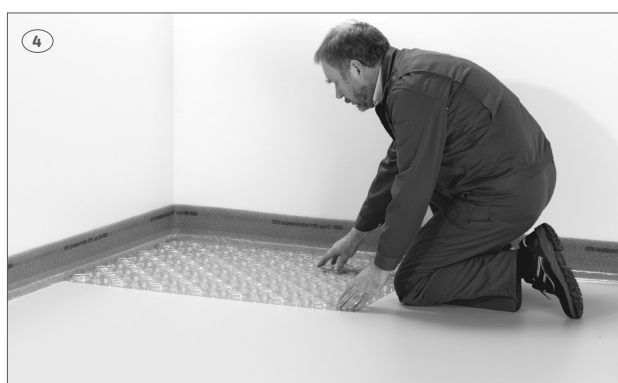
Fjern folien fra den selvheftende baksiden. Det er viktig at det ikke kommer skitt og lignende i limet som skal festes mot underlaget.



Start med å legge ut systemplatene i et hjørne av rommet. Påse at PE folien kommer ned under systemplaten. Platen trykkes effektivt mot underlaget, enten med hendene eller ved å trå på platen.



Påse at den neste platen festes korrekt, (med overlapp), til den platen som ligger fast innen platen trykkes fast mot underlaget. Platene tilpasses lett med en saks, kniv eller stikksag.



Installasjon Roth QuickTemp ClimaComfort® system

Start deretter utlegging av Roth X-PERT S5® 10,5 mm gulvvarmerørene.

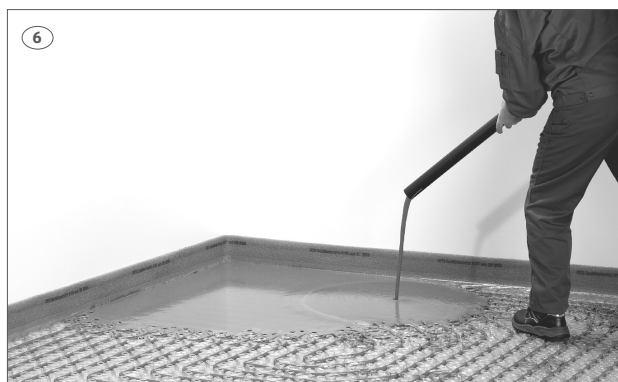
Leggemønsteret kan være labyrint som vist på skissen, eller den vanlig tradisjonelle med vendt retur. Rørene trås lett ned i platene. Utlegging kan foregå både vinkelrett eller i 45° i platene



Sparkelmassen blandes ut i riktig forhold og helles ut over konstruksjonen.

Massen skal dekke 3 mm over toppen av systemplaten (en total tykkelse på 17 mm).

Ved større flater kan massen leveres i tørstoffsilo eller storsekk hvor den blandes og pumpes ut med et spesielt pumpeanlegg. Brukstemperatuen bør ligge mellom 15°C og 20°C. Laveste temperatur er 7°C, dette gjelder også for underlaget.



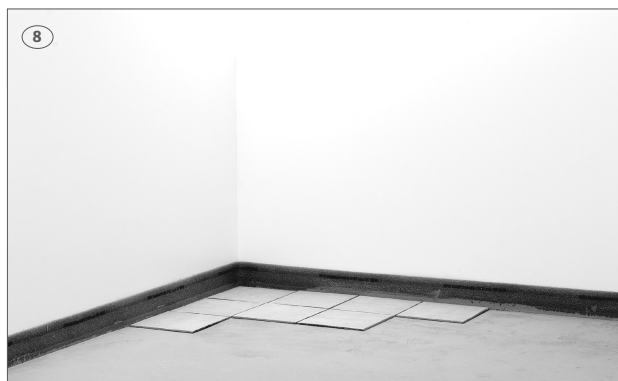
Det er veldig viktig at sparkelmassen kommer ordentlig inn i hullene på systemplaten. Massen arbeides lett inn i platene med en piggrulle eller bredsparkel, som også hjelper massen til raskere å nivellere ut. La sparkelmassen herde korrekt av.

Etter 2 timer ved en romtemperatur på 20°C kan gulvet gåes på.



Etter 5 timer ved 20°C romtemperatur kan flislegging begynne.

Alle typer av fliser kan brukes. Tett belegg kan legges etter ca. 5 dager men ved lavere temperatur og/eller høyere fuktighet kan denne tiden bli kraftig forlenget. Det bør derfor utføres fuktkontroll av gulvet før videre behandling. Dersom rommet er et våtrom, skal det selvfølgelig våtromsbehandles. Dette kan gjøres direkte over sparkelmassen, eventuelt supplere med en primer. Følg alltid anvisningene fra fabrikanten av lim og våtromsprodukter.



Ved tregulv som overgulv bør det gå minst 2 døgn før utleggingen kan påbegynnes. Man skal da være sikker på at all fuktighet fra sparkelmassen er fordampet.

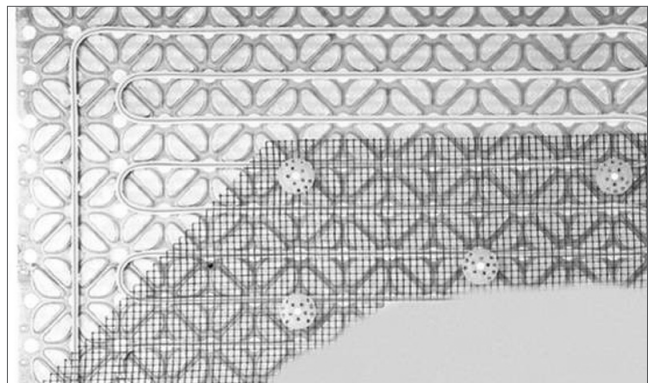
Under overgulvet legges en papp eller foam, og det kan også være nødvendig å supplere med en fuktsperre.

Følg alltid anvisningene fra fabrikanten av tregulv.

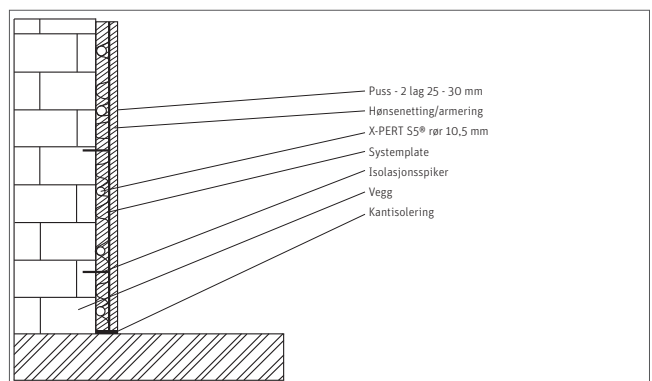


Spesielt ved montering på vegg

Under vises snitt av konstruksjonen montert på vegg. På samme måte som montering på gulv er det viktig at underlaget er rent, (se tekst ovenfor). Det anbefales å prime underlaget for ordentlig vedhefting.



Systemplaten festes på veggen og røret trykkes på plass i platen. Ovenpå platene festes hønsenetting/ armering med isolasjon/ pappspiker. Pussetaget legges på i 2 lag. Det er selvfølgelig viktig at pussene kommer ordentlig inn i hulrommene på systemplaten.



Roth

ROTH NORGE AS

Billingstadsletta 19
1396 Billingstad
Tel. +47 67 57 54 00
E-mail: service@roth-norge.no
roth-norge.no
[facebook.com/RothNorge](https://www.facebook.com/RothNorge)